

## SISTEM INFORMASI PEMESANAN BARANG ONLINE PADA TOKO BANGUNAN JAYA BERSAMA

Medi Triawan<sup>1)</sup>, Heriansyah<sup>2)</sup>

Program Studi Manajemen Informatika,  
Institut Teknologi dan Bisnis Lembah Dempo<sup>1,2)</sup>  
medymeu@rocketmail.com<sup>1)</sup>, [heriansyah2012@gmail.com](mailto:heriansyah2012@gmail.com)<sup>2)</sup>

---

### ABSTRAK

Pemesanan bahan bangunan di Toko Bangunan Jaya Bersama masih dilakukan secara manual atau belum adanya sistem sehingga pembeli harus datang langsung ke toko untuk membeli barang material yang mereka inginkan sehingga kurang efektif dan efisien, sehubungan dengan itu maka dalam penelitian ini penulis mengusulkan sistem yang baru yaitu Sistem Informasi Pemesanan bahan bangunan yang efektif dan efisien menggunakan Website dengan bahasa pemrograman PHP dan MYSQL sebagai databasenya sehingga memudahkan membangun sistem informasi penjualan pada toko bangunan jaya bersama.

**Kata kunci:** Sistem, Informasi, Pemesanan dan Barang

### ABSTRACT

*Ordering building materials at the Jaya Bersama Building Shop is still done manually or there is no system so buyers must come directly to the shop to buy the material goods they want so that it is less effective and efficient, in connection with that, in this study the authors propose a new system, namely the system Ordering information for building materials that are effective and efficient uses the Website with the PHP programming language and MYSQL as the database, making it easier to build a sales information system at a joint glorious building shop.*

**Keywords:** *Systems, Information, Ordering and Goods*

---

### PENDAHULUAN

Terbentuknya Kota Pagar Alam sebagai Kota Administratif terinspirasi dengan dikeluarkannya peraturan Presiden RI Nomor 22 tahun 1963 tentang penghapusan Karesidenan, maka secara otomatis tidak ada lagi pemerintahan Kawedanaan Tanah Pasemah (Kecamatan Tanjung Sakti, Kecamatan Jarai, Kecamatan Kota

Agung dan Kecamatan Pagar Alam sebagai Ibukota Kawedanaan). Selanjutnya proses demi proses sampai akhirnya lahirlah Kota Pagar Alam Kota Administratif dengan diterbitkannya peraturan Pemerintah dengan Nomor 63 tahun 1991 tentang Pembentukan Kota Administratif dengan pemekaran wilayah 4 (empat) Kecamatan. Setelah melalui perjuangan yang cukup menyerap

pikiran dan tenaga, akhirnya ditetapkan Undang – Undang Nomor 8 tahun 2001 tanggal 21 Juni 2001 tentang pembentukan Kota Pagar Alam, dan puncak seremonial Kota Pagar Alam, sebagai Kota Otonom terjadi dengan diresmikannya Kota Pagar Alam oleh Menteri Dalam Negeri atas nama Presiden RI pada tanggal 17 Oktober 2001.

Toko Bangunan Jaya Bersama bergerak dalam bidang jasa penjualan bahan-bahan bangunan yang didirikan oleh Bapak Amrullah dan Ibu Evra Dewi pada tahun 2008. Toko Bangunan Jaya Bersama merupakan toko material yang memiliki bahan dan produk bangunan. Keberadaan Toko Bangunan Jaya Bersama sangat membantu masyarakat terutama orang yang sedang membangun rumah khususnya yang berada di Jambatan beringin dan kota Pagar Alam umumnya.

Pemesanan bahan bangunan di Toko Bangunan Jaya Bersama masih dilakukan secara manual dimana pembeli harus datang langsung ke toko untuk membeli barang material yang mereka inginkan sehingga kurang efektif dan efisien, sehubungan dengan itu maka dalam penelitian ini penulis mengusulkan sistem baru yaitu Sistem Informasi Pemesanan bahan bangunan yang efektif dan efisien menggunakan Website dengan bahasa pemrograman PHP dan MYSQL sebagai databasenya sehingga memudahkan dalam membangun informasi penjualan pada toko bangunan jaya bersama.

Berdasarkan latar belakang di atas maka penulis mengangkat tema dalam penelitian ini adalah ”**Sistem Informasi Pemesanan Barang Online Pada Toko Bangunan Jaya Bersama**”

## LANDASAN TEORI

### Sistem

Sistem merupakan kumpulan elemen-elemen yang saling terkait dan bekerja bersama untuk proses masukan yang ditujukan kepada sistem tersebut dan mengolah masukan tersebut sampai menghasilkan kesimpulan yang diinginkan (Kristanto, 2017:21).

### Informasi

Informasi merupakan data yang sudah diolah yang ditujukan untuk seseorang, organisasi ataupun siapa saja yang membutuhkan. Informasi akan menjadi berguna apabila objek yang menerima informasi membutuhkan informasi tersebut. (Sri Mulyani:2016-13).

### Pemesanan

Pemesanan Adalah suatu aktifitas yang dilakukan oleh konsumen sebelum membeli.(Fauzi Rahman dan Santoso-2015:78).

### Pembelian

Pembelian adalah suatu kegiatan untuk memperoleh sejumlah harta atau aktiva maupun jasa dari satu pihak untuk kelangsungan usaha atau kebutuhan yang mendasar, sehingga dilakukan pembayaran atas sejumlah uang atau jasa tersebut, untuk kelangsungan operasional perusahaan tersebut, (Muhdar Abdurahman-2017:18).

### Hypertext Preprocessor (PHP)

PHP adalah akronim dari *Hypertext Preprocessor*, yaitu suatu bahasa pemrograman berbasis kode-kode (*script*) yang digunakan untuk mengolah suatu data dan mengirimkannya kembali ke web *browser* menjadi kode HTML. (Nandang Kostaman dan Yusuf Sumaryana :2018-124).

**Data Flow Diagram (DFD)**

*Data flow diagram* (DFD) adalah suatu bagan yang menggambarkan arus data dalam suatu perusahaan, yang digambarkan dengan sejumlah simbol tertentu untuk menunjukkan perpindahan data yang terjadi dalam proses suatu sistem bisnis. (Yunan Surono, 2014:56).

Ada 4 macam simbol yang digunakan untuk menggambarkan arus data dalam DFD, yaitu :

1. Kesatuan luar (*External Entity*)
2. Arus data (*Data Flow*)
3. Proses
4. Simpanan data (*Data store*)

**Entity Realitionship Diagram (ERD)**

*Entity Relationship Diagram* atau ERD adalah sebuah diagram struktural yang digunakan untuk merancang sebuah *database*. Sebuah ERD mendeskripsikan data yang akan disimpan dalam sebuah sistem maupun batasannya. Komponen utama yang terdapat di dalam sebuah ERD adalah *entity set*, *relationship set*, dan juga *constraints*. (Michelle Larassati Ayusmara Latukolan, dkk, 2019:4059).

**METODOLOGI PENELITIAN**

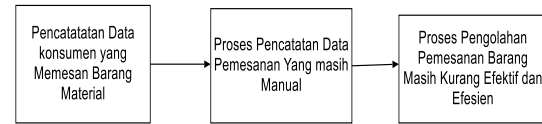
**Sistem Sedang Berjalan**

Berdasarkan hasil pengamatan yang telah dilakukan pada Sistem Informasi Pemesanan Barang *Online* Pada Toko Bangunan Jaya Bersama Kota Pagar Alam, memiliki kelemahan, Yaitu:

1. Masyarakat dalam mencari Informasi Pemesanan Barang *Online* Pada Toko bangunan Jaya Bersama, masih harus datang langsung Ke Toko.

2. Karyawan memberikan informasi secara langsung dan pembeli harus menunggu.

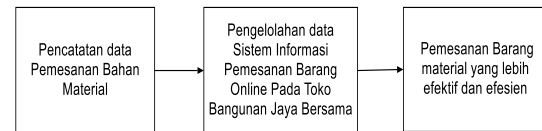
Sistem sedang berjalan dapat dilihat pada gambar berikut:



**Gambar 1.** Analisis Sistem Yang Sedang Berjalan

**Sistem yang diusulkan**

Dengan adanya kelemahan pada sistem yang sedang berjalan,maka penulis membuat rancangan sistem yang baru,dengan ini diharapkan dapat berjalan dengan optimal sehingga dapat memberikan manfaat terutama Pemilik Toko dan Karyawan Pada Toko bangunan Jaya Bersama kota Pagar Alam, seperti pada gambar berikut:



**Gambar 2.** Analisis Sistem Yang diusulkan

**Analisis Kebutuhan Fungsional**

Analisis kebutuhan fungsional dilakukan untuk memberikan gambaran mengenai permasalahan pada rancangan sistem yang diusulkan pada Sistem Informasi Pemesanan Barang *Online* Pada Toko Bangunan Jaya Bersama.

**1. Spesifikasi user**

Dalam Rancangan sistem Informasi Pemesanan Barang *Online* Pada Toko Bangunan Jaya Bersama terdapat empat user yaitu Pemilik Toko, Admin, Karyawan dan Konsumen. Analisis kebutuhan sistem berdasarkan masing-masing user mempunyai hak akses yang dapat dilakukan untuk kebutuhan user sendiri, terdiri dari :

- a. Pemilik Toko
- b. Admin
- c. Konsumen
- d. Karyawan

**2. Spesifikasi data**

Untuk spesifikasi data pada rancangan sistem pemesanan barang secara online pada toko Bangunan Jaya Bersama, yaitu:

- a. Data Admin
- b. Data Konsumen
- c. Data Karyawan
- d. Data Barang
- e. Data Pemesanan
- f. Data Pengirim
- g. Data Transaksi
- h. Data Laporan

**3. Spesifikasi Proses**

- a. Konsumen menginput data diri di Sistem Informasi Pemesanan Barang Online Pada Toko Bangunan Jaya Bersama.
- b. Admin menginput data pemesan.
- c. Admin menginput data pemesan yang masuk.
- d. Admin menginput data barang yang dipesan.
- e. Karyawan merekap laporan data yang masuk pada Sistem Informasi Pemesanan Barang Online Pada Toko Bangunan Jaya Bersama

**PEMBAHASAN**

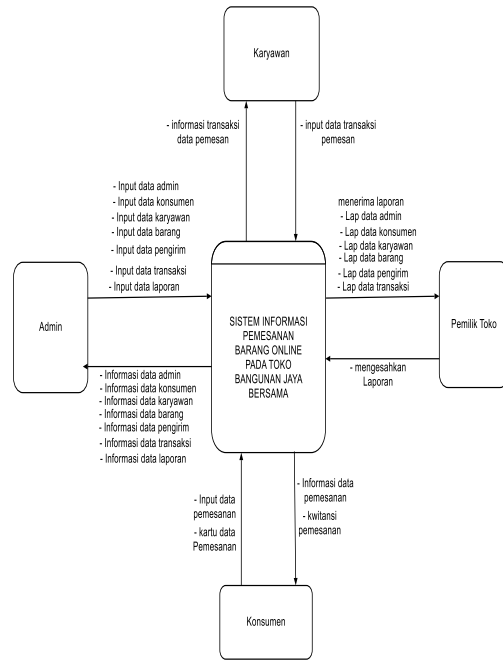
**Perancangan Sistem**

Pada tahapan perancangan ini dilakukan berdasarkan hasil analisis sistem yang di usulkan dan hasil dari Pemesanan desain *website* digunakan sebagai acuan dan pedoman dalam implementasi sistem. dalam pendataan Pemesanan barang, terdapat beberapa tahapan perancangan basis data yaitu *Data Flow Diagram (DFD)* yang terdiri dari *Diagram Konteks*, *Entity*

*Relationship Diagram (ERD)* semuanya dapat dilihat pada gambar berikut :

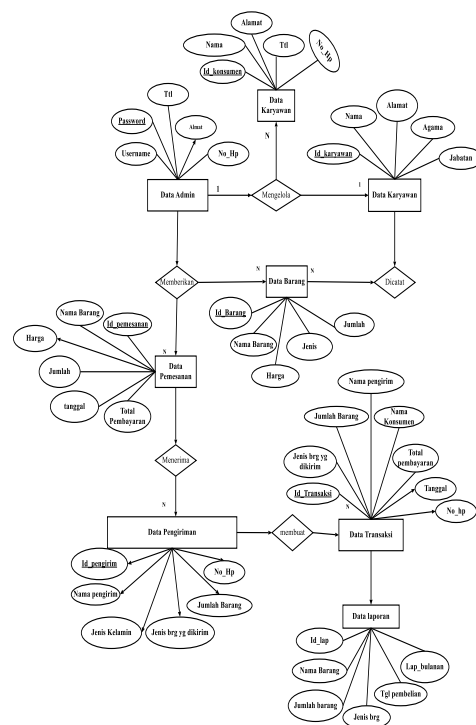
**1. Data Flow Diagram (DFD)**

a. Diagram Konteks



Gambar 3. Diagram Konteks

b. Entity Relationship Diagram (ERD)



Gambar 4. Entity Relational diagram

**Hasil Penelitian**

**a. Tampilan Menu Utama**

Halaman utama *website* atau halaman selamat datang merupakan halaman yang pertama sekali tampil sebelum admin login mengakses halaman web. Adapun tampilan halaman utama dapat dilihat pada gambar 5.1 Berikut ini:



Gambar 5.1. Halaman Utama

**b. Tampilan Halaman Login Admin**

Halaman login admin yaitu halaman login khusus untuk admin (karyawan dan pemilik toko). Adapun tampilan halaman login admin dapat dilihat pada gambar 5.2 Berikut ini:



Gambar 5.2. Tampilan Halaman Login

**c. Tampilan Halaman Konsumen**

Halaman konsumen yaitu tampilan halaman *website* yang dapat diakses oleh konsumen untuk menginputkan data konsumen. Adapun tampilan halaman

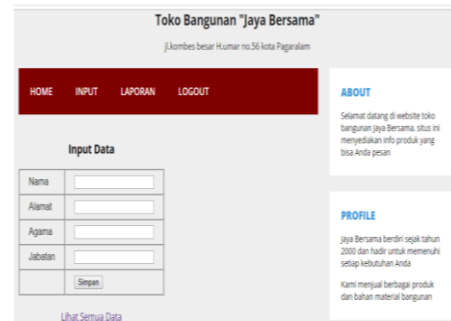
konsumen pembelian dapat dilihat pada gambar berikut ini 5.3 :



Gambar 5.3. Tampilan Halaman Konsumen

**d. Tampilan Halaman Karyawan**

Halaman karyawan yaitu halaman *website* yang dapat diakses oleh karyawan untuk menginputkan data karyawan. Berikut ini merupakan tampilan halaman karyawan yang dapat dilihat pada gambar 5.4 berikut ini:



Gambar 5.4. Tampilan Halaman Karyawan

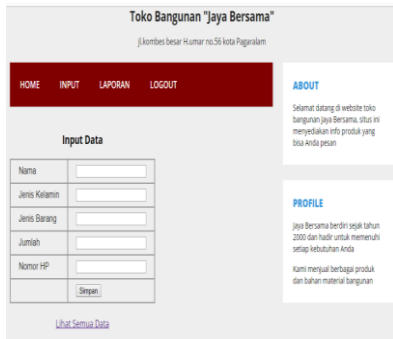
**e. Tampilan Halaman Barang**

Halaman data barang yaitu halaman *website* yang dapat diakses oleh konsumen untuk menginputkan data barang. Adapun tampilan halaman data barang dapat dilihat pada gambar 5.5. berikut ini :



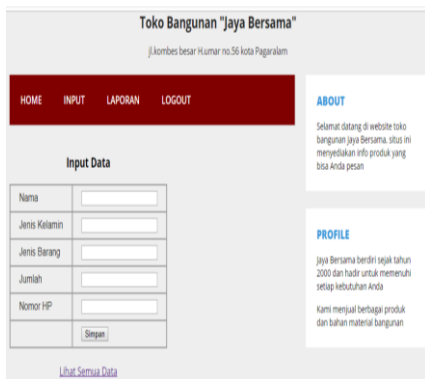
Gambar 5.5. Tampilan Halaman Barang

- f. **Tampilan Halaman Pemesanan**  
 Halaman data pemesanan yaitu halaman website yang dapat diakses oleh pemesanan untuk menginputkan data pemesanan. Adapun tampilan halaman data pemesanan dapat dilihat pada gambar 5.6. berikut ini :



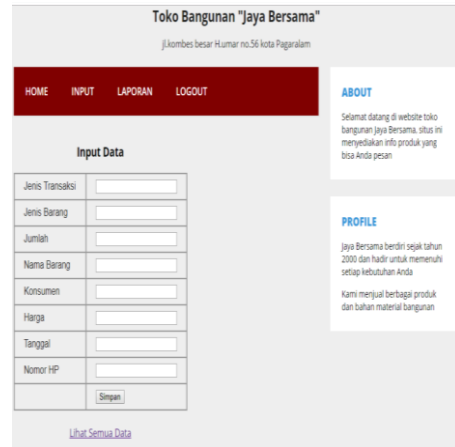
Gambar 5.6. Tampilan Halaman Pemesanan

- g. **Tampilan Halaman Pengiriman**  
 Halaman data pengiriman yaitu halaman website yang dapat diakses oleh pengiriman untuk menginputkan data pengiriman. Adapun tampilan halaman pengiriman dapat dilihat pada gambar 5.7 berikut ini:



Gambar 5.7. Tampilan Halaman Pengiriman

- h. **Tampilan Halaman Transaksi**  
 Halaman data transaksi yaitu halaman website yang dapat diakses oleh transaksi untuk menginputkan data transaksi. Adapun tampilan halaman data transaksi dapat dilihat pada gambar 5.8. berikut ini :



Gambar 5.8. Tampilan Halaman Pengiriman

- i. **Tampilan Halaman Laporan**  
 Halaman laporan adalah form yang digunakan admin untuk melihat data laporan. Adapun form tersebut dapat dilihat pada tampilan halaman laporan berikut :



Gambar 5.9. Tampilan Halaman Laporan

- j. **Tampilan Halaman Logout**  
 Halaman logout adalah tampilan untuk keluar dari website. Adapun tampilan halaman logout dapat dilihat pada gambar 5.10. berikut ini:



Gambar 5.10. Tampilan Halaman Logout

- k. **Halaman Output Karyawan**  
 Pada halaman output karyawan menunjukkan hasil inputan dari data karyawan yang nantinya akan ditampilkan pada daftar pengguna.

Data ini bisa dihapus atau di edit oleh admin. Untuk lebih jelasnya dapat dilihat pada gambar 5.11. berikut ini:

Data Konsumen						
No	ID Konsumen	Nama	Alamat	TTL	Nomor HP	Opsi
1	1	Aditya	Nendagung	Pagaram, 25 Mei 1986	087856454356	<a href="#">Edit</a>   <a href="#">Hapus</a>
2	2	Rina	pasar		088782734	<a href="#">Edit</a>   <a href="#">Hapus</a>
3	3	Hendri	Denpasar	Denpasar	08786385638	<a href="#">Edit</a>   <a href="#">Hapus</a>

[+ Tambah Data Baru](#)

Gambar 5.11. Halaman Output Karyawan

**l. Halaman Output Konsumen**

Pada halaman output konsumen menunjukkan hasil inputan dari data konsumen yang nantinya akan ditampilkan pada daftar pengguna. Adapun tampilan halaman Output Konsumen dapat dilihat pada gambar 5.12. berikut ini:

Data Karyawan						
No	ID Karyawan	Nama	Alamat	Agama	Jabatan	Opsi
1	1	Gumilang	KAuman	Islam	Pimpinan	<a href="#">Edit</a>   <a href="#">Hapus</a>
2	2	Ade	Jakarta		karyawan	<a href="#">Edit</a>   <a href="#">Hapus</a>
3	3	Risky	Jakarta	Islam	karyawan	<a href="#">Edit</a>   <a href="#">Hapus</a>

[+ Tambah Data Baru](#)

Gambar 5.12. Halaman Output Konsumen

**m. Halaman Output Barang**

Pada halaman output barang menunjukkan hasil inputan dari data barang yang nantinya akan ditampilkan pada daftar pengguna. Adapun tampilan halaman Output Barang dapat dilihat pada gambar 5.13. berikut ini:

Data Barang						
No	ID Barang	Nama Barang	Harga	Jenis Barang	Jumlah	Opsi
1	1	Semen	Rp 65.000	bangunan	6	<a href="#">Edit</a>   <a href="#">Hapus</a>
2	2	Paku	Rp 5.000	Material	4	<a href="#">Edit</a>   <a href="#">Hapus</a>

[+ Tambah Data Baru](#)

Gambar 5.13. Halaman Output Barang

**n. Halaman Output Pemesanan**

Berikut merupakan halaman output pemesanan menunjukkan hasil inputan dari data pemesanan.

Untuk lebih jelasnya dapat dilihat pada gambar 5.14. berikut ini:

Data Pemesanan							
No	ID Pemesanan	Nama Barang	Harga	Tgl Pemesanan	Jumlah	Total	Opsi
1	1	Semen	Rp. 65000	02-02-2021	2	Rp. 130000	<a href="#">edit</a>   <a href="#">hapus</a>
2	2	Paku	Rp. 5000	06-03-2021	4	Rp. 20000	<a href="#">edit</a>   <a href="#">hapus</a>

[+ Tambah Data Baru](#)

Gambar 5.14. Halaman Output Pemesanan

**o. Halaman Output Pengiriman**

Pada halaman output pengiriman menunjukkan hasil inputan form pengiriman. Untuk lebih jelasnya dapat dilihat pada gambar 5.15. berikut ini:

Data Pengiriman Barang							
No	ID Pengiriman	Nama Pengirim	Jenis Kelamin	Jenis barang	Jumlah	Nomor HP	Opsi
1	2	Genger	laki-laki	Pasir	1 Kubik	0078656565	<a href="#">Edit</a>   <a href="#">Hapus</a>
2	3	Wandi	Laki-laki	Kawat	1 Roll	0078657891	<a href="#">Edit</a>   <a href="#">Hapus</a>

[+ Tambah Data Baru](#)

Gambar 5.15. Halaman Output Pengiriman

**p. Halaman Output Transaksi**

Pada halaman output transaksi menunjukkan hasil inputan form transaksi. Untuk lebih jelasnya dapat dilihat pada gambar 5.16. berikut ini:

Data Transaksi										
No	ID Transaksi	Jenis Transaksi	Jenis Barang	Jumlah	Nama Konsumen	Harga	Tanggal	Nomor HP	Opsi	
1	1	Tuna	Bangunan	2	Semen	Rp 120.00	1 Januari 2020	007867562342	<a href="#">Edit</a>   <a href="#">Hapus</a>	
2	2	Tuna	Material	1 Kotak	Batu	Rp 50.000	1 Januari 2020	0078675652	<a href="#">Edit</a>   <a href="#">Hapus</a>	

[+ Tambah Data Baru](#)

Gambar 5.17. Halaman Output Transaksi

**KESIMPULAN**

Berdasarkan uraian-uraian yang telah penulis jelaskan di atas dan pembuatan Perancangan Sistem Informasi Berbasis Web, maka penulis dapat mengambil kesimpulan sebagai berikut:

1. Metodologi pengembangan Sistem informasi Pemesanan Barang *Online* Pada Toko Bangunan Jaya Bersama menggunakan model SDLC dengan alur proses *Data Flow Diagram* (DFD) dan *Entity Realtionship Diagram* (ERD).
  2. Dengan adanya Perancangan Sistem Informasi Pemesanan Barang *Online* Pada Toko Bangunan Jaya Bersama, memudahkan konsumen melakukan pemesanan barang *online*.
- Rahman Fauzi, Santoso. 2015: *Database*. Jurnal Sains Inforatika ISSN:2460-173x
- Surono, Yunan. 2014. *Data Flow Diagram (Dfd) Pada Apotek Candra Kota Jambi*. Jambi.
- Trianto, Eko Ardi dan Yuliane, Aneu. 2018. *Perancangan Sistem Informasi Pembayaran Abodemen di UPTD Pasar Rajadesa*. Tasikmalaya.

#### DAFTAR PUSTAKA

- Abdurahman, Muhdar. 2017. *Sistem Informasi Pengolahan Data Pembelian dan Penjualan Pada Toko Koloncucu Ternate*. Maluku Utara.
- Kostaman, Nandang dan Sumaryana, Yusuf. 2018. *Aplikasi Pemesanan Tiket Oto Bus Budiman Berbasis Online*. Tasikmalaya.
- Kritanto, Harianto. 2017. *Konsep dan Perancangan Database*. Yogyakarta.
- Latukolan, Michelle Larassati Ayusmara, dkk. 2019. *Pengembangan Sistem Pemetaan Otomatis Entity Relationship Diagram Ke Dalam Database*. Malang.
- Mulyani, Sri. 2016. *Sistem Informasi Manajemen Rumah sakit Analisis dan Perancangan*. Bandung.